



**PRÉFET
DE L'YONNE**

*Liberté
Égalité
Fraternité*

**Direction départementale
des territoires**

**Arrêté n° DDT/SEE/2022/0071
constatant le franchissement des seuils de vigilance et d'alerte,
et instituant des mesures de limitation ou de suspension
provisoire de certains usages de l'eau**

Le Préfet de l'Yonne,

VU le Code de la santé publique ;

VU le Code de l'environnement, et notamment son article L.211-3, relatif aux mesures de limitation des usages de l'eau en cas de sécheresse ou de risque de pénurie ;

VU le Code de l'environnement, et notamment ses articles R.211-66 et R211-67, relatifs aux mesures de limitation des usages de l'eau en cas de sécheresse ou de risque de pénurie ;

VU le décret n°2021-795 du 23 juin 2021 relatif à la gestion quantitative de la ressource en eau et à la gestion des situations de crise liées à la sécheresse ;

VU le Schéma Directeur d'Aménagement et de Gestion des Eaux 2022-2027 du bassin de la Seine et des cours d'eau côtiers normands ;

VU le Schéma Directeur d'Aménagement et de Gestion des Eaux 2022-2027 du bassin Loire-Bretagne ;

VU l'arrêté cadre n°IDF-2022-02-22-00008 du 22 février 2022 du préfet coordonnateur de bassin Seine-Normandie ;

VU l'arrêté DDT/SEE/2021/0030 du 27 mai 2021 portant révision et approbation du plan sécheresse de l'Yonne ;

VU l'instruction du 27 juillet 2021 relative à la gestion des situations de crise liées à la sécheresse hydrologique ;

VU l'arrêté DDT/SEE/2022/0063 du 21 octobre 2022 constatant le franchissement des seuils de vigilance et d'alerte, et instituant des mesures de limitation ou de suspension provisoire de certains usages de l'eau ;

VU le bulletin de situation hydrologique de la DREAL en date du 07/11/2022 ;

VU le bulletin des services de Météo-France en date du 10/11/2022 ;

VU la consultation de la commission restreinte sécheresse en date du 10/11/2022 ;

Considérant l'amélioration de la situation hydrologique actuelle dans le département de l'Yonne ;

Considérant le franchissement du seuil d'alerte du plan sécheresse départemental pour la zone de gestion de la Vanne ;

Considérant le franchissement des seuils de vigilance du plan sécheresse départemental pour les zones de gestion de l'Yonne moyenne, de l'Yonne aval, de l'Armançon amont, de l'Armançon aval, du Nord Yonne, du Serein, de l'Ouanne-Loing, du Cousin, du Tholon-Ravillon-Vrin-Ru d'Ocques et de la Cure ;

Considérant les prévisions des services de Météo-France, qui prévoient des précipitations permettant d'envisager une amélioration de la situation constatée ;

SUR proposition de la directrice départementale des territoires de l'Yonne ;

ARRÊTE

Article 1 : Objet

Les seuils d'alerte définis dans le plan sécheresse départemental ont été franchis sur les bassins versants suivants :

Station	Zone de gestion	Ancien seuil et date de franchissement	Nouveau seuil
Serein à Chablis	Serein	Alerte (21/10/22)	Vigilance
Armançon à Alsy	Armançon amont	Vigilance (21/10/22)	Vigilance
Armançon à Briennon	Armançon aval	Vigilance (21/10/22)	Vigilance
Yonne à Gurgy	Yonne moyenne	Vigilance (21/10/22)	Vigilance
Yonne à Pont-sur-Yonne	Yonne aval	Vigilance (21/10/22)	Vigilance
Cure à Arcy	Cure	Alerte (21/10/22)	Vigilance
Cousin à Avallon	Cousin	Alerte (21/10/22)	Vigilance
Tholon à Senan	Tholon-Ravillon-Vrin-Ru d'Ocques	Alerte (21/10/22)	Vigilance
Vanne à Pont-sur-Vanne	Vanne	Alerte (21/10/22)	Alerte
Ouanne à Charny	Ouanne et Loing	Alerte (21/10/22)	Vigilance
L'Orvanne à Diant	Nord Yonne	Vigilance (21/10/22)	Vigilance

Les cours d'eau concernés par les dispositions du présent arrêté sont tous les cours d'eau et affluents situés dans les bassins versants des zones de gestion suivantes : Serein, Vanne, Armançon amont et aval, Cousin, Nord Yonne, Tholon-Ravillon-Vrin-Ru-d'Ocques, Ouanne-Loing, Cure et Yonne (moyenne et aval) ; et dont la carte est annexée au présent arrêté (annexe 3).

Les mesures de restriction des usages de l'eau du présent arrêté sont applicables à toutes les communes situées dans les bassins versants précités en alerte, la liste de ces communes figurant en annexe n°1 et 2. Lorsqu'une commune est située sur plusieurs bassins versants dont les mesures de restriction des usages sont différentes, ce sont les mesures de la zone la plus restrictive qui s'appliquent.

Le présent arrêté abroge et remplace l'arrêté n°DDT/SEE/2022/0063.

Article 2 : Respect du débit réservé

Rappel des dispositions réglementaires de l'article L 214-18 du Code de l'environnement : indépendamment des seuils définis à l'article 1, tout ouvrage établi sur un cours d'eau doit laisser, à l'aval de l'ouvrage, un débit minimal, appelé « débit réservé » au moins égal au 1/10ème du débit moyen du cours d'eau. En conséquence, lorsque le débit d'un cours d'eau atteint le 1/10ème du débit moyen, tout prélèvement ou dérivation de l'eau par un ouvrage installé de façon permanente dans le lit du cours d'eau doit cesser, de manière à assurer en permanence dans le cours d'eau le débit réservé. Le propriétaire et l'exploitant de l'ouvrage sont responsables du respect du débit réservé, et doivent garantir le maintien de ce débit minimal en permanence. Le débit réservé peut être turbiné, cette opération, qui n'est pas contraire aux dispositions du présent arrêté, est donc possible, sous réserve du respect des dispositions réglementaires relatives au débit réservé.

Article 3 : Manœuvre des vannes

En vue d'éviter toute variation de niveau dans les cours d'eau touchés par la sécheresse, toute manœuvre de vanne est interdite dans les secteurs en alerte visés par le présent arrêté. En particulier, les biefs de moulins doivent rester remplis et fermés, sauf si cette disposition est incompatible avec le maintien du débit réservé, la priorité étant attribuée au débit réservé dans le cours d'eau, selon les dispositions de l'article 2 du présent arrêté.

Article 4 : Surveillance des rejets

Une vigilance particulière doit être apportée par les exploitants d'installations qui génèrent des rejets au milieu naturel, au strict respect des normes de rejet.

Considérant le risque aggravé de pollution des cours d'eau par insuffisance de dilution des effluents rejetés, les collectivités locales et les industriels situés dans les bassins versants en alerte et mentionnés à l'article 1^{er} du présent arrêté, devront, en cas de demande du service de police de l'eau, ou de l'inspection des installations classées, contrôler à leurs frais au minimum une fois par semaine, les paramètres suivants dans le rejet : DCO, MES, et fournir les résultats de ces analyses sous 48 heures à ce service.

En cas de dépassement des normes de rejet, ils devront procéder dans les plus brefs délais aux mesures correctives nécessaires selon les préconisations du service de police de l'eau, ou de l'inspecteur des installations classées.

Le rejet d'effluents brut issus des stations d'épuration, notamment en cas de maintenance, est soumis à autorisation préalable et pourra être reporté à une période plus favorable.

Article 5 : Mesures applicables aux services et usages publics pour le niveau d'alerte

- Les mesures suivantes ne s'appliquent pas :
 - x dès lors qu'il y a utilisation d'eaux de pluies récupérées, à l'exception de l'interdiction d'arrosage entre 10 h et 20 h. En cas d'utilisation d'eau de pluie, une signalétique claire et visible indiquant l'origine de l'eau devra être apposée par la collectivité sur la citerne ou l'ouvrage de stockage ;
 - x en cas d'utilisation de système goutte à goutte-à-goutte ;
- En cas de déclenchement du plan canicule par le préfet, l'utilisation d'eau aux points de rafraîchissement n'est pas soumise à restriction ;
- Les interdictions suivantes peuvent être levées uniquement pour des motifs impératifs de santé et de salubrité publique ou pour des raisons de sécurité civile, sur demande motivée adressée à de la direction départementale des territoires et après obtention d'une dérogation.

Usages de l'eau concernés	Mesures applicables dès franchissement du seuil
Lavage des voies et des trottoirs, nettoyage des terrasses, matériels urbains, façades, toitures, surfaces à vocation sportive et de loisirs (hors golf)	Interdit (sauf avec du matériel haute pression)
Arrosage des espaces verts (terrains de sport et golfs mis à part), massifs fleuris, plantations en contenant, arbres et arbustes plantés en pleine terre depuis moins de 1 an, publics ou privés	Interdit (Sauf arrosage des massifs fleuris, plantations en contenant, arbres et arbustes plantés en pleine terre depuis moins de 1 an, de 20 h à 10 h)
Alimentation des fontaines publiques	Fermeture (Sauf circuit fermé ou alimentation gravitaire depuis une source)
Eau de Paris	Restitution dans la Vanne de 10 % du débit disponible des captages des sources Hautes de la vallée de la Vanne
Stations d'épuration (1)	Report des opérations de maintenance en fin de période de restriction sauf en cas de panne. Sous cette condition uniquement, une dérogation devra au préalable être sollicitée auprès de la direction départementale des territoires.

(1) Les maîtres d'ouvrage de système d'assainissement sont attentifs au strict respect des normes de rejets et assurent un renforcement de l'entretien des ouvrages d'assainissement (déversoirs d'orage, contrôle du fonctionnement des équipements d'épuration, augmentation des extractions des boues d'épuration...). Ils veillent à optimiser la qualité des rejets dans les eaux superficielles en augmentant si nécessaire le cycle d'aération pour des stations de type boues activées.

Sur demande du service en charge de police de l'eau, un suivi avec analyse à fréquence soutenue des paramètres température (°C), DBO5, DCO, MES, N-NH4, N-NO3 et P-PO4 est réalisé et les résultats devront être conservés dans le registre de la station.

Article 6 : Mesures applicables aux usages agricoles pour le niveau d'alerte

- Les mesures de restriction suivantes ne s'appliquent pas :
 - x pour l'abreuvement des animaux d'élevages sous réserve du respect des dispositions prévues par les articles L 214-1 et suivants du Code de l'environnement ;
 - x en cas d'utilisation d'un système de goutte-à-goutte ;
 - x en cas d'utilisation de chariot d'irrigation et sub-irrigation en cultures maraîchères, pépinières, horticoles, cultures porte-graine.
- Dans le cas d'irrigants ayant un point de prélèvement et une parcelle d'irrigation sur plusieurs zones de gestion et bassins, ce sont les mesures de restrictions de la zone du point de prélèvement qui s'appliquent. Les plages horaires d'interdiction d'arrosage 12h-20h s'appliquent toutefois à la localisation de la parcelle.

Usages de l'eau concernés		Mesures applicables dès franchissement du seuil
Remplissage des réserves		Interdit (sauf mention spécifique dans l'arrêté d'autorisation délivré au titre de la loi sur l'eau)
Irrigation des grandes cultures, cultures fourragères et légumières de plein champ (type oignons, cornichons, pommes de terre)	Prélèvements en cours d'eau et nappes d'accompagnement	Interdit entre 12 h et 20 h
	Prélèvements en eau souterraine	Interdit entre 12 h et 20 h
	Prélèvements à partir d'une réserve artificielle autorisée et déconnectée des nappes et cours d'eau	Recommandé entre 20 h et 12 h
Irrigation des cultures maraîchères, pépinières, horticoles, cultures porte-graine et arboriculture fruitière, production de plants, plantes aromatiques et médicinales, plantations de vignes et co-plantations (repiquages) de moins de 3 ans	Prélèvements en cours d'eau et nappes d'accompagnement	Pas de restriction
	Prélèvements en eau souterraine	Pas de restriction
	Prélèvements à partir d'une réserve artificielle autorisée et déconnectée des nappes et cours d'eau	Pas de restriction

Article 7 : Mesures applicables aux activités économiques pour le niveau d'alerte

- Les mesures suivantes s'appliquent aux activités économiques dont usages industriels, commerciaux, artisanaux et de loisirs à l'exception :
 - x des activités disposant d'un arrêté préfectoral fixant des dispositions particulières quantitatives plus restrictives (ex : Installations classées pour la protection de l'environnement (ICPE) relevant du régime de l'autorisation ou de l'enregistrement) ;
 - x des établissements ou activités pouvant démontrer que leurs procédés et équipements mis en œuvre permettent des économies substantielles d'eau.
- Les interdictions suivantes peuvent être levées uniquement pour des motifs impératifs de santé et de salubrité publique ou pour des raisons de sécurité civile, sur demande motivée adressée à de la direction départementale des territoires et après obtention d'une dérogation.
- Les restrictions suivantes ne s'appliquent pas dès lors qu'il y a utilisation d'eaux de pluie récupérées.

Usages de l'eau concernés	Mesures applicables dès le franchissement du seuil
<p>Activités industrielles (dont ICPE), commerciales et artisanales dont la consommation est supérieure à 1 000 m³ par an</p>	<p>Réduction des prélèvements et/ou consommation de 10 % par rapport à la moyenne hebdomadaire.</p> <p>Registre hebdomadaire des prélèvements (tenu à la disposition du service de contrôle).</p> <p>Rejets des stations de traitement des eaux usées : en cas de dépassement des normes de rejet, les industriels devront mettre en œuvre dans les plus brefs délais aux mesures correctives nécessaires selon les préconisations du service de police de l'eau, ou de l'inspecteur des installations classées.</p>
<p>Activités industrielles (dont ICPE), commerciales et artisanales dont la consommation est inférieure ou égale à 1 000 m³ par an</p>	<p>Mise en œuvre de dispositions au moins temporaires de réduction des prélèvements d'eau et limitation au maximum des consommations.</p> <p>Rejets des stations de traitement des eaux usées : en cas de dépassement des normes de rejet, les industriels devront mettre en œuvre dans les plus brefs délais aux mesures correctives nécessaires selon les préconisations du service de police de l'eau, ou de l'inspecteur des installations classées.</p>
<p>Navigation fluviale</p>	<p>Mise en programmation des automates du réseau « petit gabarit » pour laisser les écluses en l'état après le passage d'un bateau ou à regroupement ou à défaut regroupement des bateaux (hors canal du Nivernais).</p> <p>Abaissement des biefs sur les canaux de Bourgogne, du Nivernais, d'Accolay, de Briare.</p>

	<p>Réduction des prélèvements aux prises d'eau dans les cours d'eau et prises d'eau secondaires destinées à alimenter le canal de Bourgogne, le canal du Nivernais hors râcle, le canal d'Accolay et le canal de Briare.</p> <p>Obligation du respect du 1/10e du module sur les cours d'eau alimentant les canaux.</p>
Arrosage des terrains de golf et stades enherbés	<p>Interdit de 8 h à 20 h</p> <p>Un registre de prélèvement devra être rempli quotidiennement et tenu à disposition des services de contrôle.</p>
Arrosage des surfaces accueillant des manifestations temporaires sportives et culturelles (patinoires, hippodromes, motocross, festivals, comices...)	Interdit de 10 h à 20 h y compris à partir de réserves d'eau

Article 8 : Mesures applicables aux particuliers pour le niveau d'alerte

- Les mesures d'interdiction suivantes pour les particuliers ne s'appliquent pas:
 - x dès lors qu'il y a réutilisation d'eau de pluie stockée en citerne ou cuve, **sauf l'interdiction d'arrosage entre 10 h et 20 h :**
 - x en cas d'utilisation de système goutte-à-goutte.

Usages de l'eau concernée	Mesures applicables dès le franchissement du seuil
Remplissage des piscines privées non ouvertes au public	Interdit (sauf premier remplissage en cas de chantier en cours débuté avant le déclenchement de l'alerte sur la zone de gestion concernée)
Arrosage des pelouses, massifs fleuris, plantations en contenant et jardinières, arbres et arbustes plantés en pleine terre depuis moins de 1 an	Interdit (sauf arrosage des massifs fleuris, plantations en contenant et jardinières, arbres et arbustes plantés en pleine terre depuis moins de 1 an entre 20 h et 10 h).
Arrosage des potagers	Interdit de 10 h à 20 h.
Lavage des véhicules chez les particuliers	Interdit
Lavage des voies et trottoirs, nettoyage des façades, toitures et terrasses	Interdit (sauf avec du matériel haute pression).

Article 9 : Mesures applicables en cas d'intervention et de rejets dans les milieux pour le niveau d'alerte

- Les interdictions suivantes peuvent être levées uniquement en cas d'impératifs de santé et de salubrité publique ou pour des raisons de sécurité civile sur demande préalable adressée à la direction départementale des territoires (DDT) et après obtention d'une dérogation. Toutefois, les cas d'urgence avérée, sont déclarés immédiatement à la DDT et font l'objet d'un bilan transmis à posteriori à la DDT.

Usages de l'eau concernés	Mesures applicables dès le franchissement du seuil
Travaux dans le lit mineur d'un cours d'eau	<p>Précautions maximales pour limiter les risques de perturbations du milieu. Les travaux nécessitant des rejets non traités dans le cours d'eau sont soumis à autorisation préalable du service police de l'eau (ces opérations devant s'accompagner de moyens appropriés pour limiter les dépôts de matières en suspension – filtres, batardeaux, pompes...). Ils pourront être décalés jusqu'au retour à un débit plus élevé.</p> <p>Obligation de restituer le débit réservé du cours d'eau à l'aval des travaux.</p>
Remplissage après vidange des plans d'eau ou maintien des niveaux des plans d'eau en dérivation (hors piscicultures professionnelles et hors retenues alimentées uniquement par du ruissellement pluvial)	Interdit
Micro-centrales, barrages et autres ouvrages hydrauliques (hors écluses au fil de l'eau)	<p>Respect du débit minimum biologique fixé par le règlement d'eau ou à défaut, maintien du débit réservé dans le cours d'eau naturel, égal à au moins 1/10^e du module ou du débit entrant s'il est inférieur.</p> <p>Interdiction des manœuvres de vannes, sauf celles nécessaires pour ne pas dépasser la cote maximale, l'AEP, la navigation ou les opérations de soutien d'étiage autorisées ou requises par l'autorité administrative Les vannes usinières et de décharge situées sur le bief seront fermées et maintenues fermées (biefs remplis). Les fermetures de vannes se feront de manière lente et progressive afin d'éviter toute variation de débit à l'aval, dans un délai de 48 h maximum après la publication de l'arrêté.</p> <p>Les installations hydroélectriques doivent être arrêtées sauf celles turbinant le débit réservé ou installées au fil de l'eau (sans dérivation), qui peuvent poursuivre leur production.</p>

Article 10 : Mesures dérogatoires

Les prélèvements effectués dans des réserves artificielles (retenues collinaires vraies, et citernes alimentées par la récupération de l'eau de pluie), individuelles ou collectives, qui ne sont pas alimentées par les cours d'eau ou par les nappes, ou dans les réserves alimentées par dérivation de cours d'eau, dont le remplissage a été constitué en hiver et au printemps ne sont pas concernés par ces mesures d'interdiction. Le remplissage des réserves à partir des cours d'eau est interdit dans tous les secteurs visés à l'article 1er.

Toute autre demande de dérogation est à solliciter auprès du service de police de l'eau de la DDT (fax : 03-86-48-42-91, courriel : ddt-sefren-eau@yonne.gouv.fr) à l'aide d'un dossier argumentaire composé à minima :

- d'un plan au 1/25 000° précisant la localisation du prélèvement et le cas échéant les parcelles concernées et leur superficie,
- des besoins en eau à couvrir et de la période pour laquelle la dérogation est sollicitée.

Article 11 : Durée des mesures

Les dispositions du présent arrêté, à caractère provisoire, sont applicables immédiatement, jusqu'au 31 décembre 2022.

Elles pourront être levées par arrêté préfectoral si la situation hydrologique constatée sur ces bassins versants à la date du présent arrêté évolue favorablement. Elles pourront aussi être renforcées ou modifiées selon l'évolution de cette situation.

Article 12 : Sanctions

Tout contrevenant aux dispositions du présent arrêté sera puni de la peine prévue par l'article R216-9 du Code de l'environnement (contraventions de 5ème classe), sauf pour ce qui concerne le non-respect du débit réservé, infraction prévue et réprimée par l'article L216-7 du même code.

Fait à Auxerre, le

16 NOV. 2022

Le Préfet de l'Yonne,

Pascal JAN

Exécution, délais et voies de recours ci-après.

Le présent arrêté peut être contesté dans un délai de deux mois à compter de sa notification ou de sa publication :

- soit par un recours gracieux auprès de l'auteur de la décision et/ou un recours hiérarchique auprès du ministre chargé de l'environnement. L'absence de réponse dans un délai de deux mois fait naître une décision implicite de rejet qui peut elle-même être déférée au tribunal administratif territorialement compétent dans les deux mois suivant son intervention. Il en est de même en cas de décision explicite à compter de sa notification.

- soit par un recours contentieux devant le tribunal administratif territorialement compétent. Les particuliers et les personnes morales de droit privé peuvent déposer leur recours auprès du tribunal administratif via l'application *Télérecours citoyens*, accessible par le site internet www.telerecours.fr

La secrétaire générale de la préfecture de l'Yonne, le sous-préfet de Sens, la sous-préfète d'Avallon, la directrice départementale des territoires de l'Yonne sont chargés, chacun en ce qui le concerne, de l'exécution du présent arrêté qui sera publié au recueil des actes administratifs de la préfecture, affiché en mairie des communes concernées et dont la copie sera adressée pour information à :

- Mme la déléguée territoriale de l'Yonne de l'agence régionale de santé de Bourgogne-Franche-Comté,
- M. le chef du département Hydrométrie de la Direction Régionale de l'Environnement, de l'Aménagement et du Logement (DREAL) Bourgogne-Franche-Comté,
- Mme la responsable de l'unité départementale de l'Yonne de la DREAL,
- M. le chef du centre météorologique régional de Météo-France,
- Mme la responsable du service police de l'eau de la DRIEAT Île-de-France,
- M. le directeur territorial Seine-Amont de l'Agence de l'Eau Seine-Normandie,
- M. le directeur territorial Centre-Bourgogne de Voies Navigables de France,
- M. le directeur général de l'EPTB Seine Grands Lac,
- M. le directeur général de l'EPAGE du Loing,
- M. le directeur départemental de l'emploi, du travail, des solidarités et de la protection des populations (DDETSPP),
- M. le Commandant du groupement de gendarmerie de l'Yonne,
- M. le directeur départemental de la sécurité publique,
- M. le délégué départemental du SDIS Yonne,
- M. le chef du service départemental de l'Office Français de la Biodiversité ;
- M. le président de la Fédération de l'Yonne pour la Pêche et la Protection du Milieu Aquatique,
- M. le directeur de l'agence Bourgogne Ouest de l'office national des forêts,
- M. le délégué territorial de Bourgogne d'Électricité de France (EDF Hydro)
- M. le président du Conseil Départemental de l'Yonne,
- M. le président de la chambre d'agriculture de l'Yonne,
- M. le président de la chambre de commerce et d'industrie de l'Yonne,
- M. le président de la chambre des Métiers et de l'Artisanat (CMA) de l'Yonne,
- M. le président de l'association de défense des agriculteurs irrigants de l'Yonne,
- Mme la correspondante locale Bourgogne-Franche-Comté de la Fédération nationale des producteurs horticulteurs pépiniéristes ;
- M. le correspondant local du Syndicat des aquaculteurs de Bourgogne-Franche-Comté ;
- M. le directeur général d'EAU DE PARIS,
- Mme la présidente de la Communauté d'Agglomération du Grand Sénonais,
- M. le président du Syndicat Mixte du Bassin Versant de l'Armançon (SMBVA),
- M. le président du Syndicat du Bassin du Serein (SBS),
- M. le président de la Fédération des Eaux des Puisaye-Forterre,
- M. le président du Syndicat Mixte de la Vanne et de ses affluents,
- M. le président du Syndicat Mixte Yonne Médiann,
- M. le président du Syndicat Mixte Yonne-Beuvron,
- M. le président du Parc Naturel Régional du Morvan.

Annexe 1 à l'arrêté préfectoral n°DDT/SEE/2022/0071 : liste des communes concernées par le franchissement du seuil de vigilance :

Zone de gestion NORD YONNE		
Brannay Champigny Chaumont Chéroy Courtoin Cuy Dollot Domats Egriselles-le-Bocage Evry Fontaine-la-Gaillarde Fouchères Gisy-les-Nobles Jouy	La Belliole La Chapelle-sur-Oreuse La Postolle Les Clérimois Lby Michery Montacher-Villegardin Piffonds Pont-sur-Yonne Saint-Clément Saint-Denis Saint-Loup-d'Ordon Saint-Martin-d'Ordon Saint-Maurice-aux-Riches-Hommes	Saint-Sérotin Saint-Valérien Saligny Savigny-sur-Clairis Sens Soucy Thorigny-sur-Oreuse Vallery Vernois Villebougis Villeneuve-la-Dondagre Villethierry Villiers-Louis Voisines

Zone de gestion ARMANÇON AMONT		
Aisy-sur-Armançon Ancy-le-Franc Ancy-le-Libre Argentenay Argenteuil-sur-Armançon Arthonnay Baon Bernouil Bierry-les-Belles-Fontaines Chassignelles Cheney Collan Cruzy-le-Châtel Cry Dannemoine Dyé Epineuil	Etivey Fulvy Gigny Gland July Junay Lézennes Mélisey Molosmes Nuits Pacy-sur-Armançon Perrigny-sur-Armançon Pimelles Ravières Roffey Rugny Saint-Martin-sur-Armançon Sambourg Sary	Sennevoy-le-Bas Sennevoy-le-Haut Serrigny Stigny Tanlay Thorey Tisséy Tonnerre Trichey Tronchoy Vassy Vézannes Vézennes Villiers-les-Hauts Villon Vireaux Viviers Yrouerre

Zone de gestion ARMANÇON AVAL		
Bellechaume Baugnon Briennon-sur-Armançon Bussy-en-Othe Butteaux Carisey Chailley Champlost Cheney Chéu Esnon Flogny-la-Chapelle	Germigny Jaulges Lassois Mélisey Mercy Méré Migennes Molosmes Mont-Saint-Sulpice Neuvy-Sautour Ormois Paroy-en-Othe	Percey Quincerot Rugny Saint-Florentin Sormery Soumaintrain Trichey Tury Venizy Vergigny Villiers-Vineux

Zone de gestion YONNE MOYENNE

<p>Andryes Appoigny Arcy-sur-Cure Asnières-sous-Bois Augy Auxerre Bassou Bazarnes Beaumont Bessy-sur-Cure Bleigny-le-Carreau Bonnard Bois-d'Arcy Branches Brosses Chamoux Champs-sur-Yonne Charbuy Charentenay Charmoy Châtel-Censoir Chemilly-sur-Yonne Chevannes Chichery Chitry Coulangeron Coulanges-la-Vineuse Coulanges-sur-Yonne Courgis</p>	<p>Courson-les-Carières Crain Cravant (DEUX-RIVIÈRES) Diges Druyes-les-Belles-Fontaines Escamps Escolives-Sainte-Camille Etais-la-Sauvin Festigny Fontenailles (LES HAUTS DE FORTERRE) Fontenay-près-Vézelay Fontenay-sous-Fouronnes Fouronnes Gurgy Gy-l'Evêque Héry Irancy Jussy Lain Lainsecq Lichères-sur-Yonne Lindry Lucy-sur-Yonne Mailly-la-Ville Mailly-le-Château Merry-Sec Merry-sur-Yonne Migé</p>	<p>Molesmes (LES HAUTS DE FORTERRE) Monéteau Montillot Mouffy Pernigny Poutrain Prégilbert Quenne Saint-Bris-le-Vineux Saint-Cyr-les-Colons Sainte-Pallaye Saint-Georges-sur-Bauche Saints Seignelay Sementron Séry Sougères-en-Puisaye Taingy (LES HAUTS DE FORTERRE) Thury Trucy-sur-Yonne Val-de-Mercy Vallan Venoy Vermerton Vézelay Vilfargeau Villeneuve-Saint-Salves Vincelles Vincelottes</p>
---	--	---

Zone de gestion YONNE AVAL

<p>Arceau Brion Bussy-en-Othe Bussy-le-Repos Champigny Chaumont Chaumot Collemiers Compigny Cornant Courlon-sur-Yonne Courtois-sur-Yonne Dixmont Egriselles-le-Bocage Etigny Fouchères Gron Joigny</p>	<p>La Chapelle-sur-Oreuse Laroche-Saint-Cydroine Looze Marsangy Michery Nailly Pailly Paron Perceneige Piffonds Plessis-Saint-Jean Pont-sur-Yonne Rousson Saint-Agnan Saint-Aubin-sur-Yonne Saint-Martin-du-Tertre Saint-Maurice-aux-Riches-Hommes</p>	<p>Saint-Sérotin Sens Serbonnes Sergines Subigny Thorigny-sur-Oreuse Villeblevin Villebougis Villocien Villemanoche Villenvotte Villeneuve-la-Dondagre Villeneuve-la-Guyard Villeneuve-sur-Yonne Villeperrot Villeroy Villevallier Vinneuf</p>
--	--	--

Zone de gestion SEREIN

<p>Aigremont Angély Annay-sur-Serein Annoux Argenteuil-sur-Armançon Athie Beine Béru Blacy Bleigny-le-Carreau Censy Chablis Châtel-Gérard Chemilly-sur-Serein Chichée Cisery (GUILLON-TERRE-PLEINE) Collan Courgis Coutarnoux Dissangis Dyè Fleys Fontenay-près-Chablis Fresnes</p>	<p>Grimault Guillon (GUILLON-TERRE-PLEINE) Hauterive Héry Jouancy Joux-la-Ville La Chapelle-Vaupelteigne Lichères-près-Aigremont Lignorelles Ligny-le-Châtel L'Isle-sur-Serein Maligny Marmeaux Massangis Méré Môlay Montigny-la-Resle Montréal Moulins-en-Tonnerrois Nitry Noyers Pacy-sur-Armançon Pasilly Pisy Poilly-sur-Serein</p>	<p>Pontigny Préhy Rouvray Saint-André-en-Terre-Plaine Saint-Cyr-les-Colons Sainte-Colombe Sainte-Magnance Sainte-Vertu Sambourg Santigny Sarry Savigny-le-Beuréal Savigny-en-Terre-Plaine Sceaux (GUILLON-TERRE-PLEINE) Seignelay Talcy Thizy Trévilly (GUILLON-TERRE-PLEINE) Varennes Venouse Vignes (GUILLON-TERRE-PLEINE) Villy Vireaux Viviers Yrouerre</p>
---	---	---

Zone de gestion OUANNE-LOING

<p>Bléneau Chambeugle (CHARNY OREE DE PUISAYE) Champcevrains Champignelles Charny (CHARNY OREE DE PUISAYE) Chêne-Arnoult (CHARNY OREE DE PUISAYE) Chevillon (CHARNY OREE DE PUISAYE) Cudot Dicy (CHARNY OREE DE PUISAYE) Diges Dracy Fontaines Fontenouilles (CHARNY OREE DE PUISAYE) Fontenoy Grandchamp (CHARNY OREE DE PUISAYE) Lain Lainsecq</p>	<p>Lalande Leugny Levis Malicorne (CHARNY OREE DE PUISAYE) Marchais-Beton (CHARNY OREE DE PUISAYE) Merry-la-Vallée Mézilles Molesmes Moulins-sur-Ouanne Moutiers-en-Puisaye Ouanne Party Perreux (CHARNY OREE DE PUISAYE) Prunoy (CHARNY OREE DE PUISAYE) Rogny-les-Sept-Ecluses Ronchères Saint-Denis-sur-Ouanne (CHARNY OREE DE PUISAYE) Sainte-Colombe-sur-Loing (TREIGNY-PERREUSE-SAINTE-COLOMBE)</p>	<p>Saint-Fargeau Saint-Martin-des-Champs Saint-Martin-sur-Ouanne (CHARNY OREE DE PUISAYE) Saint-Privé Saints Saint-Sauveur-en-Puisaye Sementron Sommecaise Taingy Tannerre-en-Puisaye Thury Toucy Treigny (TREIGNY-PERREUSE-SAINTE-COLOMBE) Villefranche-Saint-Phal (CHARNY OREE DE PUISAYE) Villeneuve-les-Genêts Villiers-Saint-Benoît</p>
--	---	--

Zone de gestion LOIRE, rattachée à la zone de gestion OUANNE-LOING

<p>Levau</p>	<p>Sainpuits</p>	<p>Treigny (TREIGNY-PERREUSE-SAINTE-COLOMBE)</p>
--------------	------------------	--

Zone de gestion THOLON-RAVILLON-VRIN-OCQUES

<p>Alliant-sur-Tholon (MONTHOLON) Beauvoir Béon Branches Bussy-le-Repos Cézy Champlay Champvallon (MONTHOLON) Chamvres Charbuy Charmoy Chassy Chichery Cudot Egleny Epineau-les-Voves</p>	<p>Fleury-la-Vallée Guерchy (VALRAVILLON) Joigny La Celle-Saint-Cyr La Ferté-Loupière Laduz (VALRAVILLON) Les Ormes Lindry Merry-la-Vallée Neuilly (VALRAVILLON) Pariy Paroy-sur-Tholon Poilly-sur-Tholon Pourrain Précý-sur-Vrin Saint-Aubin-Château-Neuf (LE VAL D'OCRE)</p>	<p>Saint-Julien-du-Sault Saint-Loup-d'Ordon Saint-Martin-d'Ordon Saint-Martin-sur-Ocre (LE VAL D'OCRE) Saint-Maurice-le-Vieil Saint-Maurice-Thizouaille Senan Sépeaux-Saint-Romain Sommecaise Verlin Villemer (VALRAVILLON) Villiers-Saint-Benoît Villers-sur-Tholon (MONTHOLON) Volgré (MONTHOLON)</p>
---	--	---

Zone de gestion CURE

<p>Accolay (DEUX-RIVIERES) Annay-la-Côte Arcy-sur-Cure Asquins Athie Bessy-sur-Cure Blannay Chastellux-sur-Cure Domecy-sur-Cure Etaule Foissy-lès-Vézelay Fontenay-près-Vézelay</p>	<p>Girolles Givry Joux-la-Ville Lucy-le-Bois Lucy-sur-Cure Menades Montillot Nitry Pierre-Perthuis Précý-le-Sec Provency Quarré-les-Tombes Sacy (VERMENTON)</p>	<p>Sainte-Colombe Sainte-Pallaye Saint-Germain-des-Champs Saint-Moré Saint-Père Sauvigny-le-Bois Sermizelles Tharoiseau Thory Vermenton Vézelay Voutenay-sur-Cure</p>
---	---	---

Zone de gestion COUSIN

<p>Annay-la-Côte Annéot Avallon Beauvilliers Bussières Cussy-les-Forges Domecy-sur-le-Vault Etaule</p>	<p>Girolles Givry Island Magny Menades Pontaubert Quarré-les-Tombes Saint-André-en-Terre-Plaine</p>	<p>Saint-Brancher Sainte-Magnance Saint-Germain-des-Champs Saint-Léger-Vauban Sauvigny-le-Bois Tharoiseau Tharot Vault-de-Lugny</p>
--	---	---

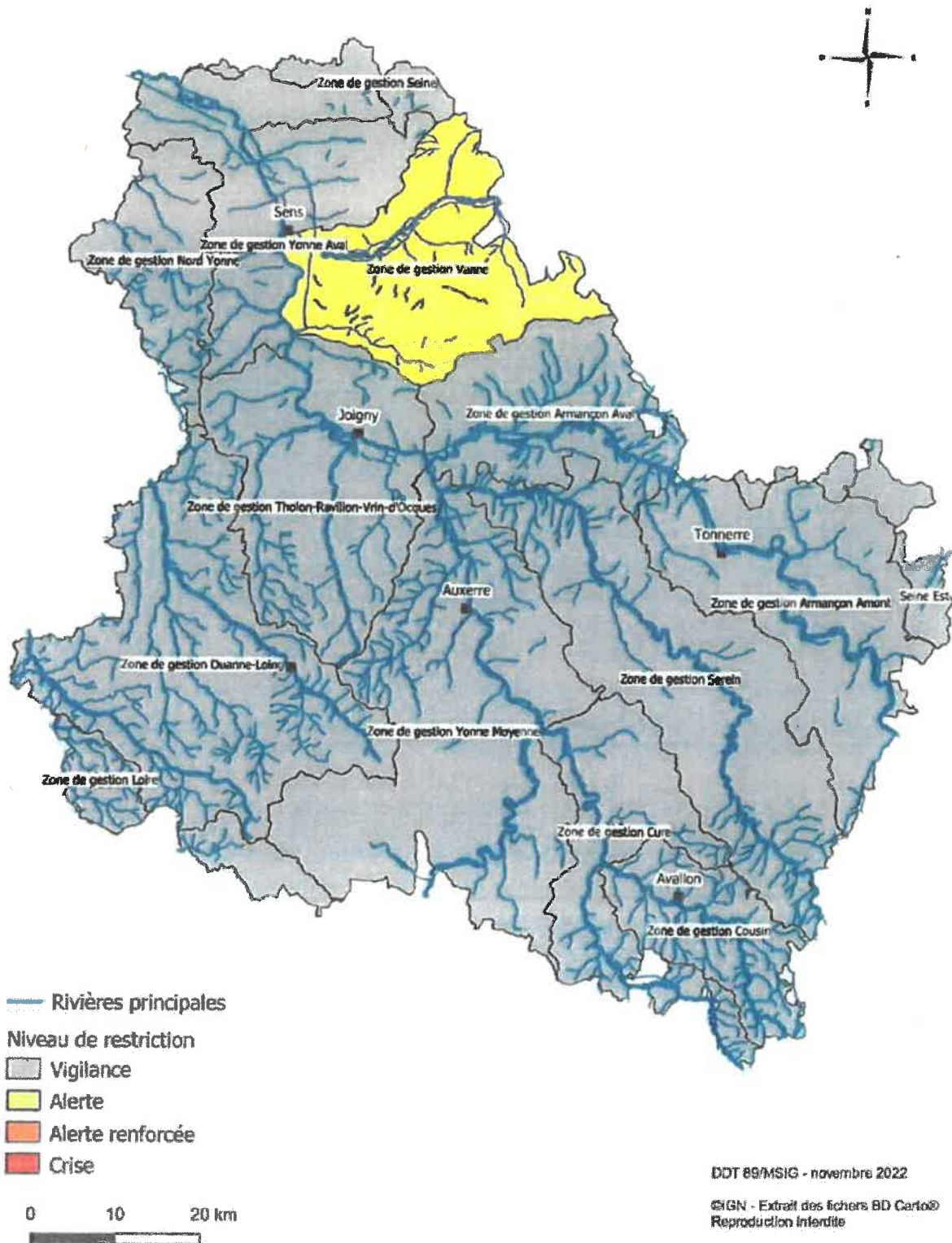
Annexe 2 à l'arrêté préfectoral n°DDT/SEE/2022/0071 : liste des communes concernées par le franchissement du seuil d'alerte :

Zone de gestion VANNE		
Arces-Dilo Bagneaux Bellechaume Boeurs-en-Othe Bussy-en-Othe Cérilly Cerisiers Chailley Chigy (LES VALLEES DE LA VANNE) Coulours Courgenay Dixmont Flacy Foissy-sur-Vanne	Fournaudin Lailly Les Bordes Les Clérimois Les Sièges Maillot Malay-le-Grand Malay-le-Petit Molinons Noé Passy Pont-sur-Vanne Sens	Somery Theil-sur-Vanne (LES VALLEES DE LA VANNE) Turny Vareilles (LES VALLEES DE LA VANNE) Vaudeurs Veumort Venizy Véron Villechétive Villeneuve-l'Archevêque Villeneuve-sur-Yonne Villiers-Louis



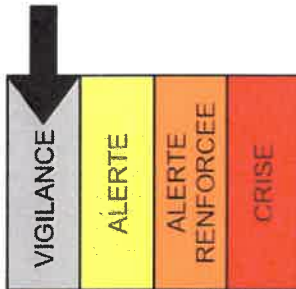
Franchissement des seuils de restriction des usages de l'eau

Situation au 14 novembre 2022



Sécheresse dans ma commune

SEUIL DE VIGILANCE



Situation hydrologique préoccupante

Mobilisons-nous pour la ressource en eau



Adoptons ensemble des gestes simples pour limiter notre consommation en eau

